



**T.C. BURDUR VALİLİĞİ**

**ÇAVDIR ORTAOKULU**

**MÜDÜRLÜĞÜ**

**2024-2028 STRATEJİK PLANI**



*İlk ve orta öğretim mutlaka insanlığın ve medeniyetin getirdiği ilmi ve tekniği versin, fakat o kadar pratik bir tarzda versin ki çocuk okuldan çıktığı zaman aç kalmaya mahkûm olmadığına emin olsun (Mustafa Kemal Atatürk)*

## Okul / Kurum Bilgileri

<b>İL: BURDUR</b>		<b>İLÇE: ÇAVDIR</b>			
<b>Adres</b>	<b>Pazar Mah. Belen Cad. ÇAVDIR BURDUR</b>		<b>Coğrafi Konum</b>	<b>37°09'15.5"N 29°41'29.3"E</b>	
<b>Telefon Numarası</b>	<b>0 248 4272323</b>		<b>Faks Numarası</b>		
<b>e-Posta Adresi</b>	<b>760254@meb.k12.tr</b>		<b>Web sayfa adresi</b>	<b>https://cavdirortaokulu.meb.k12.tr</b>	
<b>Kurum Kodu</b>	<b>760254</b>		<b>Öğretim Şekli</b>	<b>Tekli Öğretim</b>	
<b>Okulun Isınma Şekli</b>	<b>Doğalgaz</b>		<b>Derslik Sayısı</b>	<b>8</b>	
			<b>Şube Sayısı</b>	<b>8</b>	
<b>Öğrenci Sayısı</b>	<b>Erkek</b>	<b>76</b>	<b>Öğretmen Sayısı</b>	<b>Kadın</b>	<b>8</b>
	<b>Kız</b>	<b>78</b>		<b>Erkek</b>	<b>9</b>
	<b>Toplam</b>	<b>154</b>		<b>Toplam</b>	<b>17</b>



## SUNUŞ

Bir milleti sosyal ve kültürel açıdan yüksek bir topluluk haline getirerek kişiyi yaşadığı toplum içinde değerli kılarak yetenek, tutum ve diğer davranış biçimlerini geliştirme amacı olan eğitim, anlık kararlarla değil de amaç ve hedefleri önceden belli olan belli bir strateji dâhilinde yürütülen bir süreçtir. Bu nedenle Çavdır Ortaokulu olarak 2024-2028 yılları arasında 2028 Vizyon belgesi çerçevesinde hedeflerimizi belirleyerek bu alanda çalışmalarımıza hız verme kararlılığındaız.

Kapsamlı ve özgün bir çalışmanın sonucu hazırlanan Stratejik Plan okulumuzun çağa uyumu ve gelişimi açısından tespit edilen ve ulaşılması gereken hedeflerin yönünü doğrultusunu ve tercihlerini kapsamaktadır. Katılımcı bir anlayış ile oluşturulan Stratejik Plânın, okulumuzun eğitim yapısının daha da güçlendirilmesinde bir rehber olarak kullanılması amaçlanmaktadır.

Okulumuz daha iyi bir eğitim seviyesine ulaşmak düşüncesiyle, sürekli yenilenmeyi ve yaratıcılığı kendisine ilke edinmeyi amaçlamaktadır.

Kalitemizi arttırmak için eğitim ve öğretim başta olmak üzere insan kaynakları ve kurumsallaşma, sosyal faaliyetler, alt yapı, toplumla ilişkiler ve kurumlar arası ilişkileri kapsayan 2024-2028 Stratejik Planı hazırlanmıştır.

Bu anlamda, 2024-2028 dönemi stratejik planının; belirlenmiş aksaklıkların çözüme kavuşturulmasını ve çağdaş eğitim ve öğretim uygulamalarının bilimsel yönleriyle başarıyla yürütülmesini sağlayacağı inancını taşımaktayız. Bu çalışmayı planlı kalkınmanın bir gereği olarak görüyor; planın hazırlanmasında emeği geçen tüm paydaşlara teşekkür ediyor, İlçemiz, İlimiz ve Ülkemiz eğitim sistemine hayırlı olmasını diliyorum

Ramazan SİPAHİ  
Okul Müdürü

## İçindekiler Tablosu

Okul / Kurum Bilgileri.....	3
SUNUŞ.....	4
TABLolar VE ŞEKİLLER LİSTESİ.....	7
1.GİRİŞ VE STRATEJİK PLANIN HAZIRLIK SÜRECİ.....	9
1.1.Strateji Geliştirme Kurulu ve Stratejik Plan Ekibi.....	9
1.2. Planlama Süreci: .....	10
2.DURUM ANALİZİ.....	10
2.1.Kurumsal Tarihçe.....	11
2.2.Uygulanmakta Olan Stratejik Planın Değerlendirilmesi.....	11
2.3.Yasal Yükümlülükler ve Mevzuat Analizi.....	12
2.4. Üst Politika Belgeleri Analizi .....	14
2.5. Faaliyet Alanları ile Ürün/Hizmetlerin Belirlenmesi.....	18
2.6. Paydaş Analizi.....	20
2.6.1. Paydaş Görüş - Önerilerinin Alınması ve Değerlendirilmesi .....	22
2.7. Okul / Kurum İçi Analiz .....	25
2.7.1. Okul / Kurum Teşkilat Şeması.....	25
2.7.2. Kurum içi analiz.....	26
2.7.2. İnsan Kaynakları.....	29
2.7.3. Teknolojik Düzey.....	34
2.7.4. Mali Kaynaklar.....	35
2.7.5. İstatistik Veriler.....	37

2.8. Çevre Analizi (PESTLE) .....	40
2.9. GZFT Analizi.....	41
İçsel Faktörler.....	42
Dışsal Faktörler .....	42
2.10. Tespit ve İhtiyaçların Belirlenmesi .....	44
3.GELECEĞE BAKIŞ .....	45
3.1.Misyonumuz.....	45
3.2.Vizyonumuz .....	45
3.3.Temel Değerlerimiz .....	46
4. AMAÇ, HEDEF VE PERFORMANS GÖSTERGESİ İLE STRATEJİLERİN BELİRLENMESİ .....	47
5. İZLEME VE DEĞERLENDİRME.....	56
İMZA SİRKÜSÜ .....	<b>Hata! Yer işareti tanımlanmamış.</b>

## TABLOLAR VE ŞEKİLLER LİSTESİ

<i>Tablo 1:Strateji Geliştirme Kurulu ve Stratejik Plan Ekibi Tablosu</i> .....	9
<i>Tablo 2: Yasal Yükümlülükler</i> .....	12
<i>Tablo 3:Üst Politika Belgeleri</i> .....	14
<i>Tablo 4: Tablo 4:Üst Politika Belgeleri Analizi</i> .....	15
<i>Tablo 5:Faaliyet Alanlar/Ürün ve Hizmetler Tablosu</i> .....	19
<i>Tablo 6:Paydaş sınıflandırma ve etki / önem matrisi</i> .....	21
<i>Tablo 7:Öğrenci Memnuniyet Anket Sonuçları</i> .....	22
<i>Tablo 8:Öğretmen Memnuniyet Anket Sonuçları</i> .....	23
<i>Tablo 9:Veli Memnuniyet Anket Sonuçları</i> .....	24
<i>Tablo 10:Sınıflara ve cinsiyete göre öğrenci sayıları</i> .....	26
<i>Tablo 11:Yabancı uyruklu öğrenci sayısı</i> .....	26
<i>Tablo 12:Kaynaştırma öğrencileri sayısı</i> .....	27
<i>Tablo 14: Bursluluk Sınavını Kazanan Öğrenci Sayısı</i> .....	27
<i>Tablo 15: Sınavla öğrenci alan ortaöğretim kurumlarına yerleşen öğrenci sayısı</i> .....	27
<i>Tablo 17: Okul / Kurum sosyal, kültürel, bilimsel ve sportif başarı tablosu</i> .....	28
<i>Tablo 18: Öğrenci devamsızlık verileri</i> .....	28
<i>Tablo 19: Çalışanların Eğitim Düzeyi ve Cinsiyetine Göre Dağılımı</i> .....	29
<i>Tablo 20: İdari Personelin Hizmet Süresine İlişkin Bilgiler</i> .....	30
<i>Tablo 21: Öğretmenlerin Hizmet Süreleri</i> .....	30
<i>Tablo 22: Yönetici ve öğretmenlerin katıldıkları hizmet içi eğitim faaliyeti sayısı</i> .....	31
<i>Tablo 23: Okul / kurum norm ve ihtiyaç durumu</i> .....	32
<i>Tablo 24: Okul/Kurumda Oluşan Öğretmen Sirkülasyon Durumu</i> .....	32
<i>Tablo 25: Okul/Kurumda Oluşan Yönetici Sirkülasyon Durumu</i> .....	33
<i>Tablo 26: Kurumdaki Mevcut Hizmetli/ Memur/ Yardımcı Personel Sayısı</i> .....	33
<i>Tablo 27: Okul/kurum Rehberlik Hizmetleri</i> .....	33
<i>Tablo 28: Teknolojik Araç-Gereç Durumu</i> .....	34

<i>Tablo 29: Fiziki Mekân Durumu</i> .....	35
<i>Tablo 30: Gelir-Gider Tablosu (2023 yılı)</i> .....	36
<i>Tablo 31: Kaynak Tablosu</i> .....	36
<i>Tablo 32: Yıllara göre öğrenci sayısı</i> .....	37
<i>Tablo 33: Yıllara göre sınıf tekrar yapan öğrenci sayısı</i> .....	37
<i>Tablo 34: Okulda Kurulan Kulüpler</i> .....	37
<i>Tablo 35: Kurumda Gerçekleştirilen Faaliyet Sayıları</i> .....	38
<i>Tablo 36: Lisanslı öğrenci sayısı</i> .....	38
<i>Tablo 37: Okul paydaşlarınca gerçekleştirilen bilimsel faaliyetler / yayınlar</i> .....	39
<i>Tablo 40: PESTLE Tablosu</i> .....	40
<i>Tablo 42: Tespit ve İhtiyaçlar Tablosu</i> .....	44
<i>Tablo 43: Amaç ve Hedefler Tablosu</i> .....	47
<i>Şekil 1:Okul / kurum Teşkilat Şeması</i> .....	25



# 1.GİRİŞ VE STRATEJİK PLANIN HAZIRLIK SÜRECİ

## 1.1.Strateji Geliştirme Kurulu ve Stratejik Plan Ekibi

**Strateji Geliştirme Kurulu:** Okul müdürünün başkanlığında, bir okul müdür yardımcısı, bir öğretmen ve okul/aile birliği başkanı ile bir yönetim kurulu üyesi olmak üzere 5 kişiden oluşan üst kurul kurulur.

**Stratejik Plan Ekibi:** Okul müdürü tarafından görevlendirilen ve üst kurul üyesi olmayan müdür yardımcısı başkanlığında, belirlenen öğretmenler ve gönüllü velilerden oluşur.

*Tablo 1:Strateji Geliştirme Kurulu ve Stratejik Plan Ekibi Tablosu*

Strateji Geliştirme Kurulu Bilgileri		Stratejik Plan Ekibi Bilgileri	
Adı Soyadı	Ünvanı	Adı Soyadı	Ünvanı
Ramazan SİPAHİ	Okul Müdürü	Süleyman KAAN	Müdür Yardımcısı
Süleyman KAAN	Müdür Yardımcısı	Çisem KUNDUZ	Öğretmen
Dilara MAHSERECİ	Öğretmen	Selma ATAY	Öğretmen
Makbule KAYACAN	Okul Aile Birliği Başkanı	Ali USLU	Öğretmen
Ayşegül ÇETİN	Yönetim Kurulu Üyesi	Ayşen DEMİREL YURTSEVEN	Öğretmen

## 1.2. Planlama Süreci:

2024-2028 dönemi Stratejik planlama sürecinin belirli bir zaman dilimi içerisinde tamamlanması ve kaynakların etkin kullanımı amacıyla, Çavdır Ortaokulu Stratejik Planlama Ekibi doğrultusunda çalışmalar başlatılmıştır. Stratejik planlama hazırlık süreci katılımçılık ilkesi çerçevesinde kararlar üst kurulla yapılan toplantılarla alınmıştır. Toplantılara üst kurulun yanında öğretmen ve personellerin katılımıyla gerçekleştirilmiştir.

## 2.DURUM ANALİZİ

Stratejik planlama sürecinin ilk adımı olan durum analizi, okulumuzun/kurumumuzun “neredeyiz?” sorusuna cevap vermektedir. Okulumuzun/kurumumuzun geleceğe yönelik amaç, hedef ve stratejiler geliştirebilmesi için öncelikle mevcut durumda hangi kaynaklara sahip olduğu ya da hangi yönlerinin eksik olduğu ayrıca, okulumuzun/kurumumuzun kontrolü dışındaki olumlu ya da olumsuz gelişmelerin neler olduğu değerlendirilmiştir. Dolayısıyla bu analiz, okulumuzun/kurumumuzun kendisini ve çevresini daha iyi tanımasına yardımcı olacak ve stratejik planın sonraki aşamalarından daha sağlıklı sonuçlar elde edilmesini sağlayacaktır. Durum analizi bölümünde, aşağıdaki hususlarla ilgili analiz ve değerlendirmeler yapılmıştır;

- Kurumsal tarihçe
- Uygulanmakta olan planın değerlendirilmesi
- Mevzuat analizi
- Üst politika belgelerinin analizi
- Faaliyet alanları ile ürün ve hizmetlerin belirlenmesi
- Paydaş analizi
- Kuruluş içi analiz
- Dış çevre analizi (Politik, ekonomik, sosyal, teknolojik, yasal ve çevresel analiz)
- Güçlü ve zayıf yönler ile fırsatlar ve tehditler (GZFT) analizi
- Tespit ve ihtiyaçların belirlenmesi

2024-2028 Stratejik Planımızda 3 tema altında toplam 3 hedef, 13 performans göstergesi ve bu göstergelere ulaşmak için toplam 13 strateji bulunmaktadır.

## **2.1.Kurumsal Tarihçe**

1935 yılında Çavdır'a bağlı 16 köyün birleşerek imece usulü ile inşaatına başlanan okul 1938 yılında tamamlandı. Çavdır ve çevre köylerde yaşayan halkın ve çocuklarının eğitim haklarını karşılamak amacıyla 1938 yılında açılan Çavdır İlkokulu Adını da kurulmuş olduğu belde isminden almıştır.1993 yılına kadar eğitim-öğretim hizmetlerini bu binada verdi. 1993 yılında Devlet-halk işbirliği ile yeni okul binası yapıldı ve eğitim öğretime yeni binada devam edildi. 1998 yılında çıkarılan kanunla 8 yıl kesintisiz İlköğretim Okulu olarak 2012 yılına kadar Çavdır İlköğretim Okulu adı altında eğitim öğretime devam etmiştir.

6287 sayılı kanunla 2012 yılında Çavdır İlköğretim Okulu Çavdır İlkokulu ve Çavdır Ortaokulu Okulu olarak aynı binada eğitim öğretim hizmetleri vermekteydi. 2023 Şubat ayında Çavdır İmam Hatip Ortaokulu olarak yapılan yeni binaya taşınarak Çavdır İlkokulu, Çavdır Ortaokulu ve Çavdır İmam Hatip Ortaokulu aynı binada eğitim öğretime devam etmektedir. Okulda 20 derslik, 1 Fen laboratuvarı, 1 BT Sınıfı, 1 kütüphane, 1 Mescid, 1 Çok Amaçlı Salon, 1 Spor Salonu ve kantin bulunmaktadır.

## **2.2.Uygulanmakta Olan Stratejik Planın Değerlendirilmesi**

Milli Eğitim Bakanlığı 2019-2023 yıllarını kapsayacak stratejik planın hazırlık çalışmalarını, yayımladığı 2018/16 sayılı Genelge ve ekindeki Hazırlık Programı ile başlatmıştır. Okul müdürlükleri de bu program kapsamında kendi hazırlık programlarını oluşturarak stratejik planlama çalışmalarını stratejik plan oluşturma ekibi birlikte yürütmüştür. Stratejik planın hazırlanmasında tüm tarafların görüş ve önerilerinin ve eğitim önceliklerinin plana yansıtılabilmesi için geniş katılım sağlayacak bir model benimsenmiştir. Stratejik plan temel yapısı Bakanlığımız

Stratejik Planlama Üst Kurulu tarafından kabul edilen Bakanlık Vizyonu temelinde eğitimin üç temel bölümü (erişim, kalite, kapasite) ile paydaşların görüş ve önerilerini baz alır nitelikte oluşturulmuştur. Çavdır Ortaokulu Müdürlüğü 2019-2023 Stratejik Planı tasarlanırken Bakanlığımızın belirlediği temalar ve gelişim alanları baz alınmış, planın mimarisi buna göre oluşturulmuştur.

## 2.3.Yasal Yükümlülükler ve Mevzuat Analizi

Kamu Yönetim Reformu kapsamında alınan Yüksek Planlama Kurulu kararlarında ve 5018 sayılı kamu Mali Yönetimi ve Kontrol Kanununda, kamu kuruluşlarının stratejik planlamalarını hazırlamaları ve kuruluş bütçelerini bu plan doğrultusunda oluşturmaları öngörülmektedir.

“Kamu idareleri; kalkınma planları, programlar, ilgili mevzuat ve benimsedikleri temel ilkeler çerçevesinde geleceğe ilişkin misyon ve vizyonlarını oluşturmak, stratejik amaçlar ve ölçülebilir hedefler saptamak, performanslarını önceden belirlenmiş olan göstergeler doğrultusunda ölçmek ve bu sürecin izleme ve değerlendirmesini yapmak amacıyla katılımcı yöntemlerle stratejik plan hazırlarlar.

**Tablo 2: Yasal Yükümlülükler**

<b>YASAL YÜKÜMLÜLÜKLER</b>	<b>DAYANAK (KANUN, YÖNETMELİK, GENELGE, YÖNERGE)</b>
<b>Atama</b>	657 Sayılı Devlet Memurları Kanunu
	Milli Eğitim Bakanlığına Bağlı Okul ve Kurumların Yönetici ve Öğretmenlerinin Norm Kadrolarına İlişkin Yönetmelik
	Milli Eğitim Bakanlığı Eğitim Kurumları Yöneticilerinin Atama ve Yer Değiştirmelerine İlişkin Yönetmelik
	Milli Eğitim Bakanlığı Öğretmenlerinin Atama ve Yer Değiştirme Yönetmeliği
<b>Ödül, Disiplin</b>	Devlet Memurları Kanunu
	6528 Sayılı Milli Eğitim Temel Kanunu İle Bazı Kanun ve Kanun Hükmünde Kararnamelerde Değişiklik Yapılmasına Dair Kanun
	Milli Eğitim Bakanlığı Personeline Başarı, Üstün Başarı ve Ödül Verilmesine Dair Yönerge
	Milli Eğitim Bakanlığı Disiplin Amirleri Yönetmeliği
<b>Okul Yönetimi</b>	1739 Sayılı Milli Eğitim Temel Kanunu
	Milli Eğitim Bakanlığı İlköğretim Kurumları Yönetmeliği
	Milli Eğitim Bakanlığı Okul Aile Birliği Yönetmeliği
	Milli Eğitim Bakanlığı Eğitim Bölgeleri ve Eğitim Kurulları Yönergesi
	MEB Yönetici ve Öğretmenlerin Ders ve Ek Ders Saatlerine İlişkin Karar
	Taşınır Mal Yönetmeliği
	Anayasa
	1739 Sayılı Milli Eğitim Temel Kanunu

<b>Eđitim-Öđretim</b>	222 Sayılı İlköđretim ve Eđitim Kanunu
	6287 Sayılı İlköđretim ve Eđitim Kanunu ile Bazı Kanunlarda Deđişiklik Yapılmasına Dair Kanun
	Milli Eđitim Bakanlığı İlköđretim Kurumları Yönetmeliđi
	Millî Eđitim Bakanlığı Okul Öncesi Eđitim ve İlköđretim Kurumları Yönetmeliđinde Deđişiklik Yapılmasına Dair Yönetmelik
	Milli Eđitim Bakanlığı Eđitim Öđretim Çalıřmalarının Planlı Yürütülmesine İliřkin Yönerge
	Milli Eđitim Bakanlığı Ders Kitapları ve Eđitim Araçları Yönetmeliđi
	Milli Eđitim Bakanlığı Öđrencilerin Ders Dıřı Eđitim ve Öđretim Faaliyetleri Hakkında Yönetmelik
	Milli Eđitim Bakanlığı Destekleme ve Yetiřtirme Kursları Yönergesi
<b>Personel İřleri</b>	Milli Eđitim Bakanlığı Personel İzin Yönergesi
	Devlet Memurları Tedavi ve Cenaze Giderleri Yönetmeliđi
	Kamu Kurum ve Kuruluřlarında Çalıřan Personelin Kılık Kıyafet Yönetmeliđi
	Memurların Hastalık Raporlarını Verecek Hekim ve Sađlık Kurulları Hakkındaki Yönetmelik
	Milli Eđitim Bakanlığı Personeli Görevde Yükseltme ve Unvan Deđişikliđi Yönetmeliđi
	Öđretmenlik Kariyer Basamaklarında Yükseltme Yönetmeliđi
<b>Mühür, Yazıřma, Arřiv</b>	Resmi Mühür Yönetmeliđi
	Resmi Yazıřmalarda Uygulanacak Usul ve Esaslar Hakkındaki Yönetmelik
	Milli Eđitim Bakanlığı Evrak Yönergesi
	Milli Eđitim Bakanlığı Arřiv Hizmetleri Yönetmeliđi
<b>Rehberlik ve Sosyal Etkinlikler</b>	Milli Eđitim Bakanlığı Rehberlik ve Psikolojik Danıřma Hizmetleri Yönetmeliđi
	Okul Spor Kulüpleri Yönetmeliđi
	Milli Eđitim Bakanlığı İlköđretim ve Ortaöđretim Sosyal Etkinlikler Yönetmeliđi
	Milli Eđitim Bakanlığı Bayrak Törenleri Yönergesi
<b>Öđrenci İřleri</b>	Milli Eđitim Bakanlığı İlköđretim Kurumları Yönetmeliđi
	Milli Eđitim Bakanlığı Demokrasi Eđitimi ve Okul Meclisleri Yönergesi
	Okul Servis Araçları Hizmet Yönetmeliđi
	Milli Eđitim Bakanlığı Kurum Tanıtım Yönetmeliđi

<b>İsim ve Tanıtım</b>	Milli Eğitim Bakanlığına Bağlı Kurumlara Ait Açma, Kapatma ve Ad Verme Yönetmeliği
<b>Sivil Savunma</b>	Sabotajlara Karşı Koruma Yönetmeliği
	Binaların Yangından Korunması Hakkındaki Yönetmelik
	Daire ve Müesseseler İçin Sivil Savunma İşleri Kılavuzu

## 2.4. Üst Politika Belgeleri Analizi

*Tablo 3:Üst Politika Belgeleri*

Temel Üst Politika Belgeleri	Sektörel ve Tematik Strateji Belgeleri
<ul style="list-style-type: none"> <li>✓ Kalkınma Planları</li> <li>✓ Orta Vadeli Programlar</li> <li>✓ Orta Vadeli Mali Planlar</li> <li>✓ Cumhurbaşkanlığı Yıllık Programları</li> <li>✓ MEB 2024-2028 Stratejik Planı</li> <li>✓ Burdur İl MEM 2024-2028 Stratejik Planı</li> <li>✓ Çavdır Okulu 2019/2023 Stratejik Planı</li> <li>✓ Milli Eğitim Şura Kararları</li> </ul>	<ul style="list-style-type: none"> <li>✓ Öğretmen Strateji Belgesi</li> <li>✓ İklim Değişikliği Eylem Planı</li> <li>✓ Kadının Güçlenmesi Strateji Belgesi ve Eylem Planı</li> <li>✓ Su Verimliliği Strateji Belgesi ve Eylem Planı</li> <li>✓ Ulusal Deprem Stratejisi ve Eylem Planı</li> <li>✓ Ulusal Genç İstihdam Stratejisi ve Eylem Planı</li> <li>✓ Ulusal Enerji Verimliliği Eylem Planı</li> <li>✓ Ulusal Girişimcilik Stratejisi ve Eylem Planı</li> <li>✓ Ulusal Yapay Zekâ Stratejisi</li> <li>✓ 2023-2028 Türkiye Çocuk Hakları Strateji Belgesi ve Eylem Planı</li> <li>✓ Diğer Kamu Kurumlarının Stratejik Planları</li> </ul>

**Tablo 4: Tablo 4:Üst Politika Belgeleri Analizi**

Üst Politika Belgesi	İlgili Bölüm/Referans	Verilen Görev/İhtiyaçlar
<b>On İkinci Kalkınma Planı</b>	Yurt İçi Tasarruflar	350.2, 352.3 Sayılı Tedbir Maddeleri
	Mali Piyasalar	379.2 Sayılı Tedbir Maddesi
	İmalat Sanayii	432.1, 432.3 Sayılı Tedbir Maddeleri
	Otomotiv	473.1 Sayılı Tedbir Maddesi
	Turizm	525.3, 525.4 Sayılı Tedbir Maddeleri
	Girişimcilik ve Kobi'ler	559.2, 559.3, Sayılı Tedbir Maddeleri
	Fikrî Mülkiyet Hakları	565.5, 565.6, 565.7 Sayılı Tedbir Maddeleri
	Ticaretin ve Tüketicinin Korunmasının Geliştirilmesine Yönelik Hizmetler	621.8 Sayılı Tedbir Maddesi
	Eğitim	658, 659, 660 Sayılı Amaç Maddeleri ve Bunlara Bağlı Politika ile Tedbir Maddeleri
	Çocuk	731.2, 731.3, 731.4, 731.5, 731.6, 732.1, 732.3, 732.5, 733.1, 733.2, 734.4, 735.7, 735.8, 738.2, 738.3, 739.1, 739.2, 739.3, 739.4, 740.4, 742.4, 744.1 Sayılı Tedbir Maddeleri
	Gençlik	746.1, 746.2, 746.6, 747.1, 747.2, 748.6 Sayılı Tedbir Maddeleri
	Engelli Hizmetleri	758.1, 758.2, 758.3, 758.4, 758.5 Sayılı Tedbir Maddeleri
	Sosyal Hizmetler, Sosyal Yardımlar ve Yoksullukla Mücadele	773.1, 774.1 Sayılı Tedbir Maddeleri
	Gelir Dağılımı	777.4 Sayılı Tedbir Maddesi
	Kültür ve Sanat	783.1, 783.2, 783.5, 785.1, 785.2, 785.3, 785.5, 789.1, 789.2, 790.4, 793.2 Sayılı Tedbir Maddeleri
	Spor	796.1, 796.2, 796.3, 798.3, 799.1, 799.2, 799.3 Sayılı Tedbir Maddeleri
Nüfus ve Yaşlanma	804.1, 809.1 Sayılı Tedbir Maddeleri	

Ülusallararası Göç	815.4, 816.1 Sayılı Tedbir Maddeleri
Yurt Dışında Yaşayan Türkler	819.1, 819.2, 819.3, 820.7 Sayılı Tedbir Maddeleri
Afet Yönetimi	830.7, 831.3, 832.1, 832.4, 833.6, 839.1, 839.3, 841.1 Sayılı Tedbir Maddeleri
Sivil Toplum	940.3 Sayılı Tedbir Maddesi
Kamuda Stratejik Yönetim	942.1, 943.1, 943.2, 943.4, 943.5 Sayılı Tedbir Maddeleri
Kalkınma İçin Uluslararası İş Birliği	970.1, 970.6, 972.6, 973.2, 973.3, 973.4 Sayılı Tedbir Maddeleri
İstihdam	12 Sayılı Tedbir Maddesi

Üst Politika Belgesi	İlgili Bölüm/Referans	Verilen Görev/İhtiyaçlar
Orta Vadeli Program (2024-2026)	Programda Bakanlığımıza bağlı olarak Müdürlüğümüzü ilgilendiren on dokuz (19) politika ve tedbir ile Öncelikli Reform Alanlarına Yönelik on (10) düzenleme yer almaktadır.	
	Ödemeler Dengesi	1 Tedbir
	Finansal İstikrar	1 Tedbir
	Afet Yönetimi	1 Tedbir
	Dijital Dönüşüm	4 Tedbir
	Hizmet İhracatının Desteklenmesi	1 Tedbir
	Ne Eğitimde Ne İstihdamda Olan Gençlerin ve Kadınların Eğitime ve İstihdama Katılımı	3 Tedbir
	Yükseköğretimde ve Meslekî ve Teknik Eğitimde Özel Sektör Odaklı Dönüşüm	2 Tedbir
	Kamu Cari Harcamalarında Rasyonelleşme	2 Tedbir
	Afetlere Duyarlı Bütünleşik Mekansal Planlama	1 Tedbir
	İklim Değişikliği Mevzuatı, Emisyon Ticaret Sistemi, Sınırdaki Karbon Düzenlemesi Mekanizmasına Uyum	1 Tedbir
	Yurt İçi Tasarruflar	350.2, 352.3 Sayılı Tedbir Maddeleri
Mali Piyasalar	379.2 Sayılı Tedbir Maddesi	



<b>Cumhurbaşkanlığı 2024 Yıllık Programı</b>	İmalat Sanayii	432.1 Sayılı Tedbir Maddesi
	Otomotiv	473.1 Sayılı Tedbir Maddesi
	Turizm	525.3, 525.4 Sayılı Tedbir Maddeleri
	Girişimcilik ve KOBİ'ler	559.2, 559.3 Sayılı Tedbir Maddeleri
	Fikri Mülkiyet Hakları	565.6, 565.7 Sayılı Tedbir Maddeleri
	Eğitim	661.1, 661.4, P. 661, P. 662, P. 663, P.664, P.665, P.666, P.667, P.668, P.670, P.672, P.675, P.676, P.678, P.680, P.681 Sayılı Politika ve Tedbir Maddeleri
	Çocuk	P.732, 731.2, 731.3, 731.4, 731.5, 733.1, 733.2, 734.4, 735.8, 739.1, 739.3, 739.4, 740.4, 742.4, P.743, 744.1 Sayılı Politika ve Tedbir Maddeleri
	Gençlik	746.1, 746.2, 746.6, 747.1, 747.2, 748.6 Sayılı Tedbir Maddeleri
	Engelli Hizmetleri	758.1, 758.2, 758.3 Sayılı Tedbir Maddeleri
	Kültür ve Sanat	783.1, 785.1, 785.2, 789.1 Sayılı Tedbir Maddeleri
	Uluslararası Göç	816.1 Sayılı Tedbir Maddesi
	Yurt Dışında Yaşayan Türkler	819.1, 819.2, 819.3 Sayılı Tedbir Maddeleri
	Kalkınma İçin Uluslararası İş Birliği	970.1, 972.6, 973.3 Sayılı Tedbir Maddeleri

Üst Politika Belgesi	İlgili Bölüm/Referans	Verilen Görev/İhtiyaçlar
<b>Burdur İl Milli Eğitim Müdürlüğü 2024-2028 Stratejik Planı</b>	AMAÇ 1 (A1) Öğrencilerin eğitim öğretime etkin katılımlarıyla donanımlı olarak bir üst öğrenime geçişi sağlanacaktır.	Hedef 1.1 (H1.1) Öğrenme kayıpları önleyici çalışmalar yapılarak azaltılacaktır.
	AMAÇ 2 (A2) Temel eğitimde öğrencilerin kaliteli eğitime erişimleri fırsat eşitliği temelinde artırılarak bilişsel, duyuşsal ve fiziksel olarak çok yönlü gelişimleri sağlanacak ve temel hayat becerilerini edinmiş öğrenciler yetiştirilecektir.	Hedef 2.1 (H2.1) Öğrencilerin bilimsel, kültürel, sanatsal, sportif ve toplum hizmeti alanlarında ders dışı etkinliklere katılım oranı artırılabacaktır.
	AMAÇ 3 (A3) Öğrencilere medeniyetimizin ve insanlığın ortak değerleriyle çağın gereklerine uygun bilgi, beceri, tutum ve davranışlar kazandırılacaktır.	Hedef 3.1 (H3.1) Öğrencilere evrensel değerler, sağlıklı yaşam ve çevre bilinci duyarlılığı kazandırılacaktır.
	AMAÇ 4 (A4) Kurumun insan kaynağı kapasitesini geliştirerek ulusal ve uluslararası standartlara uygun eğitim hizmeti sunulacaktır.	Hedef 4.1 (H4.1) Okul aile işbirliği sağlanarak kurum kültürü geliştirilecektir.
	AMAÇ 5 (A5) Eğitim ortamlarının fiziki imkânları geliştirilecektir.	Hedef 5.1 (H5.1) Temel eğitimde okulların niteliğini arttıracak uygulama ve çalışmalara yer verilecektir.

## 2.5. Faaliyet Alanları ile Ürün/Hizmetlerin Belirlenmesi

Bu bölümde mevzuat analizi çıktıları dolayısıyla görev ve sorumluluklar dikkate alınarak okul/kurumun sunduğu temel ürün ve hizmetler verilmiştir. Belirlenen ürün ve hizmetler Tablo 5’te gösterilmiştir.

**Tablo 5: Faaliyet Alanlar/Ürün ve Hizmetler Tablosu**

<b>Faaliyet Alanı</b>	<b>Ürün/Hizmetler</b>
<b>Öğretim-Eğitim Faaliyetleri</b>	Eğitim-öğretim iş ve işlemleri Ders Dışı Faaliyet İş ve İşlemleri Öğrenci İşleri Kayıt-nakil işleri Devam-devamsızlık Sınıf geçme Sınav hizmetleri Anma ve Kutlama Programlarının Yürütülmesi Yarışmaların Düzenlenmesi ve Değerlendirilmesi İşleri Sosyal, Kültürel, Sportif Etkinliklerle İlgili Organizasyon Öğrenci Yatılılık ve Bursluluk İşlemleri
<b>Rehberlik Faaliyetleri</b>	Öğrencilere rehberlik yapmak Velilere rehberlik etmek Rehberlik faaliyetlerini yürütmek
<b>Sosyal Faaliyetler</b>	Öğrenci kulüp çalışmaları Okul kermesi Okul sosyal ve kültürel gezileri
<b>Sportif Faaliyetler</b>	Okul futbol/ basketbol/ voleybol/futsal turnuvaları Okul içi sportif yarışmalar
<b>Bilimsel, Kültürel ve Sanatsal Faaliyetler</b>	TÜBİTAK 2204 TÜBİTAK 4006 Bilim Fuarı TEKNOFEST yarışmalarına yönelik faaliyetler Belirli Gün ve Haftaların kutlanması
<b>İnsan Kaynakları Faaliyetleri (Mesleki Gelişim Faaliyetleri, Personel Etkinlikleri...)</b>	Norm kadro iş ve işlemlerini yürütmek Özlük Dosyalarının Muhafazasını sağlamak Özlük ve emeklilik iş ve işlemlerini yürütmek Disiplin ve Ödül işlemlerinin uygulamalarını yapmak
<b>Okul- Aile Birliği Faaliyetleri</b>	Okul yönetimi ile işbirliği yaparak okulun fiziki donanım ihtiyaçlarının sağlanması Okulun ihtiyaçlarına yönelik bağış işlemlerinin takip edilmesi.
<b>Öğrencilere Yönelik Faaliyetler</b>	Okuma kültürünün yaygınlaştırılması çalışmaları Destek eğitim odası faaliyetleri Destekleme ve yetiştirme kursu (DYK)
<b>Ölçme Değerlendirme Faaliyetleri</b>	Ölçme ve değerlendirme iş ve işlemlerini iş birliği içerisinde yürütmek. Sınavların uygulanması ile ilgili organizasyonu yapmak ve sınav güvenliğini sağlamak. Ders notlarının zamanında girilmesini sağlamak.

	DYK kazanım testlerinin uygulanması
<b>Öğrenme Ortamlarına Yönelik Faaliyetler</b>	Akıl ve Zeka Oyunları atölyesi çalışmaları Okul kütüphanesinin zenginleştirilmesi ve aktif kullanımını sağlamak.
<b>Ders Dışı Faaliyetler</b>	Lise tanıtım gezileri Okul kermesi Okul gezileri Okul dışı öğrenme faaliyetleri

## 2.6. Paydaş Analizi

Stratejik planlama ve kalite yönetiminin temel unsurlarından birisi katılımcılıktır. Stratejik planın sahiplenilmesi ve uygulamanın etkinliğini artırmak amacıyla okulumuzun / kurumumuzun etkileşim içinde olduğu paydaşların görüşleri dikkate alınmıştır. Paydaşlar, idarenin ürün ve hizmetleriyle ilgisi olan, idareden doğrudan veya dolaylı, olumlu ya da olumsuz yönde etkilenen veya idareyi etkileyen kişi, grup veya kurumlardır. Paydaşlar iç paydaşlar ve dış paydaşlar olarak sınıflandırılır.

İç paydaşlar, okul/kurumda gerçekleşen her faaliyetten doğrudan etkilenen veya bir faaliyeti iletme/yavaşlatma etkisine sahip olanlardır. Okul/kurumun bir parçası olan bireyleri ifade eder. Okul/kurum müdürü, müdür yardımcıları, öğretmenler, öğrenciler, destek personeli ve okul aile birliği üyeleri iç paydaşlarımızdır.

Dış paydaşlar, okul/kurumun bir parçası olmayan ancak okulda gerçekleşen her faaliyetten dolaylı olarak etkilenen, bağlı/ilişkili/ilgili kişi, grup ya da kurumları ifade eder. Veliler, il ve ilçe millî eğitim müdürlükleri, valilik, kamu kurum ve kuruluşları, muhtarlar, sivil toplum ve özel sektör kuruluşları vb. dış paydaşlarımızdır.

**Tablo 6:Paydaş sınıflandırma ve etki / önem matrisi**

<b>Paydaş Adı</b>	<b>İç Paydaş</b>	<b>Dış Paydaş</b>	<b>Etki Derecesi</b>	<b>Önem Derecesi</b>
Çavdır Kaymakamlığı		√	5	5
Çavdır İlçe Milli Eğitim Müdürlüğü İdare ve Personelleri		√	5	5
Öğretmenler	√		5	5
Öğrenciler	√		5	5
Veliler		√	5	5
Okul Müdürlükleri	√		5	5
Rehberlik ve Araştırma Merkezi		√	3	5
Çavdır Belediyesi		√	4	4
Çavdır Gençlik Hizmetleri ve Spor Müdürlüğü		√	3	3
Çavdır İlçe Sağlık Müdürlüğü		√	3	3
Aile ve Sosyal Politikalar İl / İlçe Müdürlüğü		√	3	3
Çavdır İlçe Devlet Hastanesi		√	3	3
Mahalle Muhtarlığı		√	4	4
Özel Eğitim ve Rehabilitasyon Merkezleri		√	3	3
Hayırseverler		√	4	4
Eğitim sendikaları		√	3	3
Medya		√	2	2
Çavdır İlçe Emniyet Müdürlüğü		√	4	4
Çavdır İlçe Müftülüğü		√	4	4

Önem Derecesi: 1, 2, 3 gözet; 4,5 birlikte çalış

Etki Derecesi: 1, 2, 3 İzle; 4, 5 bilgilendir

Önceliği: 5= Tam; 4=Çok; 3=Orta; 2=Az; 1=Hiç

## 2.6.1. Paydaş Görüş - Önerilerinin Alınması ve Değerlendirilmesi

Çavdır Ortaokulu olarak öğrenci, öğretmen ve personellere memnuniyet anketleri gönderilerek ilgili paydaşlarımızın durum tespit çalışmasında yer almaları istenmiştir. Böylece Çavdır Ortaokulunun durum tespitinde bütün bağlı birimlerin ortak katılımı doğrultusunda paydaşlarımızın görüş ve beklentileri yapılan anketlerle tespit edilmiştir. Paydaş anketi okul çalışanları ve öğrencilere uygulanmıştır. Ankete 80 öğrenci, 72 veli, 11 öğretmen olmak üzere toplam 192 kişi katılmıştır.

*Tablo 7:Öğrenci Memnuniyet Anket Sonuçları*

ÖĞRENCİ MEMNUNİYET ANKETİ		MEMNUNİYET ANKETİ SONUCU	
SIRA NO	GÖSTERGELER	SONUÇ	%
1	İhtiyaç duyduğumda okul çalışanlarıyla rahatlıkla görüşebiliyorum.	68	85
2	Okul müdürü ile ihtiyaç duyduğumda rahatlıkla konuşabiliyorum.	65	81,25
3	Okulun rehberlik servisinden yeterince yararlanabiliyorum.	56	70
4	Okula ilettiğimiz öneri ve isteklerimiz dikkate alınır.	49	61,25
5	Okulda kendimi güvende hissediyorum.	60	75
6	Okulda öğrencilerle ilgili alınan kararlarda bizlerin görüşleri alınır.	54	67,5
7	Öğretmenler yeniliğe açık olarak derslerin işlenişinde çeşitli yöntemler kullanmaktadır.	62	77,5
8	Derslerde konuya göre uygun araç gereçler kullanılmaktadır.	63	79,5
9	Teneffüslerde ihtiyaçlarımı giderebiliyorum.	66	82
10	Okulun içi ve dışı temizdir.	50	62,5
11	Okulun binası ve diğer fiziki mekanlar yeterlidir.	58	72,5
12	Okul kantininde satılan malzemeler sağlıklı ve güvenlidir.	48	60
13	Okulumuzda yeterli miktarda sanatsal ve kültürel faaliyetler düzenlenmektedir.	50	62,5
<b>GENEL DEĞERLENDİRME</b>		<b>749</b>	<b>72</b>

Yapılan öğrenci memnuniyet anketi sonucunda öğrencilerimizin genel memnuniyet düzeyinin %72 olduğu görülmektedir. Öğrencilerimiz en çok “İhtiyaç duyduğumda okul çalışanlarıyla rahatlıkla görüşebiliyorum.” faaliyetlerinden memnun olduklarını belirtmişlerdir. Ancak “Okula ilettiğimiz öneri ve isteklerimiz dikkate alınır” konularının gelişime açık alanlar olduğuna yönelik görüş bildirmişlerdir.

**Tablo 8:Öğretmen Memnuniyet Anket Sonuçları**

ÖĞRETMEN MEMNUNİYET ANKETİ		ANKET SONUCU	
SIRA NO	GÖSTERGELER	SONUÇ	%
1	Okulumuzda alınan kararlar, çalışanların katılımıyla alınır.	10	91
2	Kurumdaki tüm duyurular çalışanlara zamanında iletilir.	11	100
3	Her türlü ödüllendirmede adil olma, tarafsızlık ve objektiflik esastır.	9	82
4	Kendimi, okulun değerli bir üyesi olarak görürüm.	11	100
5	Çalıştığım okul bana kendimi geliştirme imkânı tanımaktadır.	8	73
6	Okul, teknik araç ve gereç yönünden yeterli donanıma sahiptir.	8	73
7	Okulda çalışanlara yönelik sosyal ve kültürel faaliyetler düzenlenir.	10	91
8	Okulda öğretmenler arasında ayırım yapılmamaktadır.	10	91
9	Okulumuzda yerelde ve toplum üzerinde olumlu etki bırakacak çalışmalar yapmaktadır.	10	91
10	Yöneticilerimiz, yaratıcı ve yenilikçi düşüncelerin üretilmesini teşvik etmektedir.	10	91
11	Yöneticiler, okulun vizyonunu, stratejilerini, iyileştirmeye açık alanlarını vs. çalışanlarla paylaşır.	9	82
12	Okulumuzda sadece öğretmenlerin kullanımına tahsis edilmiş yerler yeterlidir.	11	100
13	Alanıma ilişkin yenilik ve gelişmeleri takip eder ve kendimi güncellerim.	11	100
<b>GENEL DEĞERLENDİRME</b>		<b>128</b>	<b>89,5</b>

Yapılan öğretmen memnuniyet anketi sonucunda öğretmenlerimizin genel memnuniyet düzeyinin %89,5 olduğu görülmektedir. Öğretmenlerimiz en çok 2,4,12 ve 13. faaliyetlerinden memnun olduklarını belirtmişlerdir. Ancak “Okul, teknik araç ve gereç yönünden yeterli donanıma sahiptir“ konularının gelişime açık alanlar olduğuna yönelik görüş bildirmişlerdir.

**Tablo 9:Veli Memnuniyet Anket Sonuçları**

VELİ MEMNUNİYET ANKETİ		ANKET SONUCU	
SIRA NO	GÖSTERGELER	SONUÇ	%
1	İhtiyaç duyduğumda okul çalışanlarıyla rahatlıkla görüşebiliyorum.	63	90
2	Bizi ilgilendiren okul duyurularını zamanında öğreniyorum.	66	94,5
3	Öğrencimle ilgili konularda okulda rehberlik hizmeti alabiliyorum.	58	82,5
4	Okula ilettiğim istek ve şikayetlerim dikkate alınmıyor.	63	90
5	Öğretmenler yeniliğe açık olarak derslerin işlenişinde çeşitli yöntemler kullanmaktadır.	61	87
6	Okulda yabancı kişilere karşı güvenlik önlemleri alınmaktadır.	38	55,75
7	Okulda bizleri ilgilendiren kararlarda görüşlerimiz dikkate alınır.	63	90
8	E-Okul Veli Bilgilendirme Sistemi ile okulun internet sayfasını düzenli olarak takip ediyorum.	56	80
9	Çocuğumun okulunu sevdiğini ve öğretmenleriyle iyi anlaştığını düşünüyorum.	66	94,5
10	Okul, teknik araç ve gereç yönünden yeterli donanıma sahiptir.	52	74
11	Okul her zaman temiz ve bakımlıdır.	50	71,5
12	Okulun binası ve diğer fiziki mekanlar yeterlidir.	53	75,75
13	Okulumuzda yeterli miktarda sanatsal ve kültürel faaliyetler düzenlenmektedir.	39	55,75
<b>GENEL DEĞERLENDİRME</b>		<b>728</b>	<b>80</b>



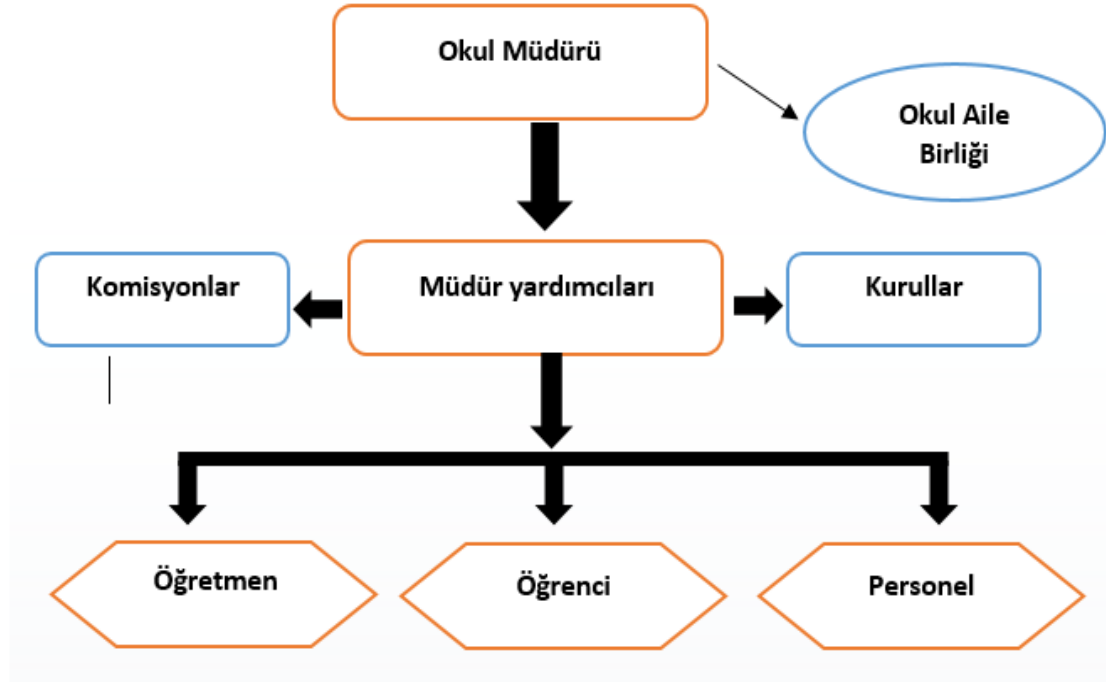
Yapılan veli memnuniyet anketi sonucunda velilerimizin genel memnuniyet düzeyinin %80 olduđu gör÷lmektedir. Velilerimiz en çok 2 ve 9 Nolu faaliyetlerinden memnun olduklarını belirtmişlerdir. Ancak “Okulda yabancı kişilere karşı güvenlik önlemleri alınmaktadır.” konularının gelişime açık alanlar olduğuna yönelik görüş bildirmişlerdir.

## 2.7. Okul / Kurum İçi Analiz

### 2.7.1. Okul / Kurum Teşkilat Şeması

Bu bölümde kurumumuzu oluşturan paydaşlara yönelik teşkilat şeması verilmiştir.

Şekil 1:Okul / kurum Teşkilat Şeması



### 2.7.2. Kurum içi analiz

Bu bölümde okulumuza / kurumumuza yönelik öğrenci sayıları, akademik başarı verileri, devamsızlık ve gerçekleştirilen faaliyetlere yönelik analiz bilgileri yer almaktadır.

*Tablo 10:Sınıflara ve cinsiyete göre öğrenci sayıları*

SINIFI	KIZ	ERKEK	Toplam
5.Sınıf	16	21	37
6.Sınıf	21	19	40
7.Sınıf	16	18	34
8.Sınıf	25	18	43
<b>TOPLAM</b>	<b>78</b>	<b>76</b>	<b>154</b>

*Tablo 11:Yabancı uyruklu öğrenci sayısı*

SINIFI	KIZ	ERKEK	Toplam
5.Sınıf	2	3	5
6.Sınıf	2	2	4
7.Sınıf	3	2	5
8.Sınıf	3	1	4
<b>TOPLAM</b>	<b>10</b>	<b>9</b>	<b>19</b>

*Tablo 12:Kaynaştırma öğrencileri sayısı*

SINIFI	KIZ	ERKEK	Toplam
5.Sınıf	0	1	1
6.Sınıf	1	1	2
7.Sınıf	0	1	1
8.Sınıf	0	1	1
TOPLAM	1	4	5

*Tablo 13: Bursluluk Sınavını Kazanan Öğrenci Sayısı*

2021	2022	2023	TOPLAM
3	2	4	9

*Tablo 14: Sınavla öğrenci alan ortaöğretim kurumlarına yerleşen öğrenci sayısı*

SINIFI	KIZ	ERKEK	TOPLAM
Fen Lisesi	1	4	5
Sosyal Bilimler Lisesi	0	0	0
Spor Lisesi	0	0	0
Güzel Sanatlar Lisesi	1	0	1
Proje Okulları	1	1	2
TOPLAM	3	5	8

*Tablo 15: Okul / Kurum sosyal, kültürel, bilimsel ve sportif başarı tablosu*

Faaliyet Alanı	Faaliyete Yönelik Elde Edilen Başarılar
<b>TÜBİTAK 2204 Ortaokul Öğrencileri Araştırma Projeleri Yarışması</b>	Öğrencilerimiz Emir Kaan GENCER, Hüseyin Emre ŞİMŞİR ve Mehmet Akif ÇELİK 2023 yılında başvuru yapmışlardır.
<b>TEKNOFEST</b>	Öğrencilerimiz Emir Kaan GENCER, Hüseyin Emre ŞİMŞİR ve Mehmet Akif ÇELİK 2023 yılında başvuru yapmışlardır.
<b>Okullar arası Voleybol Turnuvası</b>	Okulumuz yıldız kızlar voleybol takımı 2023 yılında okullar arası voleybol turnuvalarında il birinciliği elde ederek bölge yarışmalarına katılmıştır.
<b>Okullar arası Futsal Turnuvası</b>	<b>Okulumuz yıldız erkekler futsal takımı 2023 yılında okullar arası futsal turnuvalarında ilçe ikinciliği elde ederek il müsabakalarına hak kazanmıştır..</b>

*Tablo 16: Öğrenci devamsızlık verileri*

SINIF	10 -20 gün arası		20 Gün ve üzeri	
	Özürlü	Özürsüz	Özürlü	Özürsüz
5. Sınıf	0	1	0	3
6. Sınıf	1	3	0	1
7. Sınıf	0	2	0	0
8. Sınıf	0	2	1	1

## 2.7.2. İnsan Kaynakları

Okullarda insan kaynaklarını, organizasyonel amaçlar doğrultusunda en verimli şekilde kullanmak; insan kaynağının iç ve dış gelişmelere uygun olarak etkin bir şekilde planlanmasını, geliştirilmesini ve değerlendirilmesini sağlamak kurumun verimliliği açısından büyük önem taşımaktadır.

*Tablo 17: Çalışanların Eğitim Düzeyi ve Cinsiyetine Göre Dağılımı*

	DOKTORA			YÜKSEK LİSANS			LİSANS			ÖNLİSANS			LİSE VE ALTI		
	E	K	T	E	K	T	E	K	T	E	K	T	E	K	T
Okul Müdürü	0	0	0	0	0	0	1	0	0	0	0	0	0	0	0
Müdür Yardımcıları	0	0	0	0	0	0	1	0	0	0	0	0	0	0	0
Branş Öğretmenleri	0	0	0	0	0	0	7	7	0	0	0	0	0	0	0
Rehber Öğretmen	0	0	0	0	0	0	0	1	0	0	0	0	0	0	0
Memur	0	0	0	0	0	0	0	0	0	0	0	0	0	0	0
İdari Personeller	0	0	0	0	0	0	0	0	0	0	0	0	0	0	0
Yardımcı Personeller	0	0	0	0	0	0	0	0	0	0	0	0	1	0	0
Güvenlik Görevlisi	0	0	0	0	0	0	0	0	0	0	0	0	0	0	0
<b>TOPLAM</b>	0	0	0	0	0	0	9	8	0	0	0	0	1	0	0

**Tablo 18: İdari Personelin Hizmet Süresine İlişkin Bilgiler**

Hizmet Süreleri	2024Yılı İtibarıyla	
	Kişi Sayısı	%
1 Yıl	0	0
2-3 Yıl	0	0
4 Yıl	0	0
5 Yıl ve fazlası	2	100

**Tablo 19: Öğretmenlerin Hizmet Süreleri**

Hizmet Süreleri	Branşı	Kadın	Erkek	Hizmet Yılı	Toplam
1-3 Yıl	Rehberlik Öğretmeni	1	0	1 Yıl	1
4-6 Yıl		0	0		
7-10 Yıl	Beden Eğitimi ve Spor Yabancı Dil	2	0	9 Yıl	4
	Yabancı Dil Matematik	1	1	10 Yıl	
11-15 Yıl	Fen Bilgisi	0	1	11 Yıl	6
	Sosyal Bilgiler	0	1	12 Yıl	
	Bilişim Teknolojileri Görsel Sanatlar Türkçe	2	1	13 Yıl	
	Matematik	0	1	14 Yıl	
16-20 Yıl	Teknoloji Tasarım	1	0	16 Yıl	2
	Fen Bilimleri	1	0	17 Yıl	
20 yıl ve üzeri	Türkçe	1	0	30 Yıl	1

**Tablo 20: Yönetici ve öğretmenlerin katıldıkları hizmet içi eğitim faaliyeti sayısı**

Adı ve Soyadı	Branşı	Katıldığı Hizmet İçi Eğitim Sayısı			
		2021	2022	2023	Toplam
<b>Ramazan SİPAHİ</b>	Din Kültürü ve Ahlak Bilgisi	2	9	10	21
<b>Süleyman KAAAN</b>	Matematik	1	10	7	18
<b>Şerife BAŞARAN</b>	Türkçe	2	14	9	25
<b>Selma ATAY</b>	Türkçe	2	10	8	20
<b>Çisem KUNDUZ</b>	Matematik	2	8	5	15
<b>Rıdvan ÇOBAN</b>	Matematik	0	4	4	8
<b>Yakup AVCI</b>	Fen Bilgisi	4	31	10	45
<b>Ayşen DEMİREL YURTSEVEN</b>	Fen Bilgisi	1	6	5	12
<b>Mutlu ŞAHİN</b>	Yabancı Dil	1	10	6	17
<b>Çağdaş YÖRÜK</b>	Yabancı Dil	2	7	6	15
<b>Mehmet KUNDUZ</b>	Sosyal Bilgiler	0	3	3	6
<b>Ali USLU</b>	Bilişim Teknolojileri	1	10	5	16
<b>Bedriye KAYA</b>	Teknoloji Tasarım	0	8	5	13
<b>Dilek ÖZGÜR</b>	Görsel Sanatlar	1	18	8	27
<b>Cihan ÖZEL</b>	Beden Eğitimi ve Spor	3	5	5	13
<b>Dilara MAHSERECİ</b>	<b>Rehberlik</b>	0	0	3	3

*Tablo 21: Okul / kurum norm ve ihtiyaç durumu*

<b>Branş</b>	<b>Norm</b>	<b>Mevcut</b>	<b>İhtiyaç</b>	<b>Toplam</b>
<b>Türkçe</b>	2	2	0	2
<b>Matematik</b>	1	2	-1	2
<b>Fen Bilgisi</b>	2	2	0	2
<b>Sosyal Bilgiler</b>	1	1	0	1
<b>Yabancı Dil</b>	2	2	0	2
<b>Din Kültürü ve Ahlak Bilgisi</b>	1	1	0	1
<b>Beden Eğitimi ve Spor</b>	1	1	0	1
<b>Görsel Sanatlar</b>	1	1	0	1
<b>Teknoloji Tasarım</b>	1	1	0	1
<b>Bilişim Teknolojileri</b>	1	1	0	1
<b>Müzik</b>	1	0	1	0
<b>Rehberlik</b>	1	1	0	1

*Tablo 22: Okul/Kurumda Oluşan Öğretmen Sirkülasyon Durumu*

	<b>Okul/Kurumdan Ayrılan Öğretmen Sayısı</b>			<b>Okul/Kurumda Göreve Başlayan Öğretmen Sayısı</b>		
	<b>2021</b>	<b>2022</b>	<b>2023</b>	<b>2021</b>	<b>2022</b>	<b>2023</b>
<b>TOPLAM</b>	1	2	2	1	2	2



Tablo 23: Okul/Kurumda Oluşan Yönetici Sirkülasyon Durumu

	Okul/Kurumdan Ayrılan Öğretmen Sayısı			Okul/Kurumda Göreve Başlayan Öğretmen Sayısı		
	2021	2022	2023	2021	2022	2023
TOPLAM	-	-	1	-	1	1

Tablo 24: Kurumdaki Mevcut Hizmetli/ Memur/ Yardımcı Personel Sayısı

	Görevi	Erkek	Kadın	Eğitim Durumu	Hizmet Yılı	Toplam
1	Memur	0	0			0
2	Hizmetli	1	0	Lise	17	1
3	Geçici Personel	0	0			0

Tablo 25: Okul/kurum Rehberlik Hizmetleri

Mevcut Kapasite				Mevcut Kapasite Kullanımı ve Performans					
Psikolojik Danışman Norm Sayısı	Görev Yapan Psikolojik Danışman Sayısı	İhtiyaç Duyulan Psikolojik Danışman Sayısı	Görüşme Odası Sayısı	Danışmanlık Hizmeti Alan			Rehberlik Hizmetleri İle İlgili Düzenlenen Eğitim/Paylaşım Toplantısı vb. Faaliyet Sayısı		
				Öğrenci Sayısı	Öğretmen Sayısı	Veli Sayısı	Öğretmenlere Yönelik	Öğrencilere Yönelik	Velilere Yönelik
1	1	0	1	14	2	9	4	8	5

### 2.7.3. Teknolojik Düzey

Tablo 26: Teknolojik Araç-Gereç Durumu

Araç-Gereçler	Mevcut	İhtiyaç
Etkileşimli Tahta	8	0
Masaüstü bilgisayar	2	3
Dizüstü bilgisayar	1	2
Fotokopi Makinesi	1	1
Yazıcı	1	2
Tarayıcı	0	0
Televizyon	1	0
Projeksiyon cihazı	1	0
Güvenlik Kamerası	19	8

**Tablo 27: Fiziki Mekân Durumu**

<b>Fiziki Mekân</b>	<b>Var</b>	<b>Yok</b>	<b>Adedi</b>	<b>İhtiyaç</b>	<b>Açıklama</b>
<b>Derslik Sayısı</b>	x		8	-	
<b>Öğretmen Çalışma Odası</b>	x		2	-	
<b>Ekipman Odası</b>	x		1	-	
<b>Kütüphane</b>	x		1	-	
<b>Rehberlik Servisi</b>	x		1	-	
<b>Resim Odası</b>	x		1	-	
<b>Müzik Odası</b>	x		1	-	
<b>Çok Amaçlı Salon</b>	x		1	-	
<b>Spor Salonu</b>	x		1	-	
<b>Kantin</b>	x		1	-	
<b>BT Laboratuvarı</b>		x		<b>1</b>	<b>Kodlama Sınıfı</b>

#### **2.7.4. Mali Kaynaklar**

Kurumun mali kaynakları, bütçe büyüklüğü, döner sermaye, okul-aile birliği gelirleri, kantin vb. gelirler ve harcama kalemleri ortaya konulur. Bütçe işlemlerinin kim tarafından yürütüldüğü belirtilir. Enflasyon oranı da dikkate alınarak plan dönemi boyunca gerçekleşecek kaynak artışı tahmini olarak belirlenir.

Tablo 28: Gelir-Gider Tablosu (2023 yılı)

HARCAMA KALEMLERİ	GİDER	GELİR
Temizlik	22704	22704
Küçük Onarım	2655	-
Bilgisayar Harcamaları	-	-
Büro Makinaları Harcamaları	-	-
Telefon	-	-
Sosyal Faaliyetler	-	-
Kırtasiye	13878	13878
Diğer	8828	13270
<b>TOPLAM</b>	<b>48065</b>	<b>49858</b>

Tablo 29: Kaynak Tablosu

Kaynaklar	2024	2025	2026	2027	2028
Genel Bütçe	-	-	-	-	-
Okul Aile Birliği	10000	11000	12000	14000	15000
Kira Gelirleri	-	-	-	-	-
Döner Sermaye	0	0	0	0	0
Dış Kaynak/Projeler	-	-	-	-	-
Diğer	15000	16500	18000	20000	22000
<b>TOPLAM</b>	<b>25000</b>	<b>26500</b>	<b>30000</b>	<b>34000</b>	<b>37000</b>

## 2.7.5. İstatistiki Veriler

Tablo 30: Yıllara göre öğrenci sayısı

	2020- 2021		2021- 2022		2022-2023	
	K	E	K	E	K	E
ÖĞRENCİ SAYISI	70	63	72	69	85	75
TOPLAM	133		141		160	

Tablo 31: Yıllara göre sınıf tekrar yapan öğrenci sayısı

Sınıf Düzeyleri	2020- 2021	2021- 2022	2022-2023
5.Sınıf	1	1	0
6.Sınıf	0	0	0
7.Sınıf	0	0	0
8.Sınıf	0	0	0
TOPLAM	1	1	0

Tablo 32: Okulda Kurulan Kulüpler

Kulüp Adı	Öğrenci Sayısı (2023)	Danışman Öğretmen Sayısı
Afet Hazırlık Kulübü	19	1
Yeşilay Kulübü	19	1
Değerler Kulübü	19	1
Demokrasi, İnsan Hakları ve Yurttaşlık Kulübü	21	1
Geri Dönüşüm ve Sıfır Atık Kulübü	17	1
Kütüphanecilik Kulübü	20	1
Sağlık, Temizlik, Beslenme Kulübü	20	1
Müzik Kulübü	17	1

**Tablo 33: Kurumda Gerçekleştirilen Faaliyet Sayıları**

<b>Faaliyetler</b>	<b>2020- 2021</b>	<b>2021- 2022</b>	<b>2022-2023</b>
Belirli Gün ve Haftalara Yönelik Kutlamalar	-	15	15
Okul tanıtım gezileri	-	1	1
Piknik	-	4	5
Müze gezisi	-	-	-
Kermes	-	1	-
Sınıflar arası spor turnuvaları	-	3	4
Münazara	-	2	5
Okuma yarışması	-	3	4
Sergi	-	3	6
Yazar Buluşmaları	-	1	1
Şiir Okuma	-	4	6
<b>TOPLAM</b>		37	47

**Tablo 34: Lisanslı öğrenci sayısı**

<b>Lisans Aldığı Alan</b>	<b>2021</b>	<b>2022</b>	<b>2023</b>	<b>TOPLAM</b>
<b>Voleybol</b>	-	15	15	<b>30</b>
<b>Futbol</b>	-	<b>15</b>	<b>15</b>	<b>30</b>

*Tablo 35: Okul paydaşlarınca gerçekleştirilen bilimsel faaliyetler / yayınlar*

Adı-Soyadı	Görevi	Gerçekleştirilen Bilimsel Faaliyet Türü	Faaliyetin Adı	Faaliyetin Yılı
Selahattin ÖZKIR	Öğrenci	Proje başvurusu	TÜBİTAK	2021
<b>Ahmet Kerem TUĞRUL</b>	Öğrenci	Proje başvurusu	TÜBİTAK	2022
Hazal YILDIRIM Kübra Ceylin ÇABUK	<b>Öğrenci</b>	<b>Proje</b>	<b>TEKNOFEST</b>	2023

## 2.8. Çevre Analizi (PESTLE)

Tablo 36: PESTLE Tablosu

Politik-Yasal Etkenler	Ekonomik Etkenler
<ul style="list-style-type: none"><li>➤ Kalkınma Planı ve Orta Vadeli Program,</li><li>➤ Bakanlık, il ve ilçe stratejik planlarının incelenmesi,</li><li>➤ Yasal yükümlülüklerin belirlenmesi,</li><li>➤ Oluşturulması gereken kurul ve komisyonlar,</li><li>➤ Okul/kurum çevresindeki politik durum.</li></ul> <p><b>Örnek:</b></p> <ul style="list-style-type: none"><li>➤ Hükümetin göç politikası</li><li>➤ Okul-Aile birliği</li><li>➤ Tasarruf tedbirleri</li><li>➤ Zorunlu eğitim</li><li>➤ Deprem Yönetmeliği</li></ul>	<ul style="list-style-type: none"><li>● Okul/kurumun bulunduğu çevrenin genel gelir durumu,</li><li>● İş kapasitesi,</li><li>● Okul/kurumun gelirini arttırıcı unsurlar,</li><li>● Okul/kurumun giderlerini arttırıcı unsurlar,</li><li>● Tasarruf sağlama imkânları,</li><li>● İşsizlik durumu,</li><li>● Mal-ürün ve hizmet satın alma imkânları,</li><li>● Kullanılabilir bütçe</li></ul> <p><b>Örnek:</b></p> <ul style="list-style-type: none"><li>➤ Velilerin ekonomik düzeyinin orta/zayıf olması</li><li>➤ Hayırseverlerin destekleri</li><li>➤ Okul gelirinin gideriyle dengeli olması</li><li>➤ Erasmus+ Projeleri hibe programından faydalanılması</li><li>➤ Bakanlık tarafından doğrudan okul hesabına ödenek aktarılması</li></ul>
Sosyo-kültürel etkenler	Teknolojik etkenler
<ul style="list-style-type: none"><li>● Ailelerin ve öğrencilerin bilinçlenmeleri,</li><li>● Aile yapısındaki değişimler (geniş aileden çekirdek aileye geçiş vs.),</li><li>● Nüfus artışı,</li><li>● Göç,</li><li>● Nüfusun yaş gruplarına göre dağılımı,</li><li>● Hayat beklentilerindeki değişimler (Hızlı para kazanma hırsları, lüks yaşama düşkünlük, kırsal alanda kentsel yaşam),</li><li>● Beslenme alışkanlıkları,</li><li>● Değerler, mesleki etik kuralları vb.</li></ul> <p><b>Örnek:</b></p> <ul style="list-style-type: none"><li>➤ Ailelerin eğitim düzeyinin çoğunlukla düşük olması</li><li>➤ Okulun göç alan bir mahallede bulunması</li></ul>	<ul style="list-style-type: none"><li>● Okul/kurumun teknoloji kullanım durumu</li><li>● e- Devlet uygulamaları,</li><li>● Dijital Platformlar üzerinden uzaktan eğitim imkânları,</li><li>● Okul/kurumun sahip olmadığı teknolojik araçlar</li><li>● Personelin ve öğrencilerin teknoloji kullanım kapasiteleri,</li><li>● Personelin ve öğrencilerin sahip olduğu teknolojik araçlar,</li><li>● Teknoloji alanındaki gelişmeler</li><li>● Teknolojinin eğitimde kullanımı</li></ul> <p><b>Örnek:</b></p> <ul style="list-style-type: none"><li>➤ EBA platformu sayesinde öğrencilerin uzaktan eğitim imkanlarının olması</li><li>➤ Bakanlık tarafından sunulan uzaktan mesleki eğitim kursları</li></ul>



<ul style="list-style-type: none"> <li>➤ Velilerin özel eğitim konusunda bilinçsiz olmaları</li> <li>➤ Velilerin özel eğitim öğrencilerine yönelik farkındalık düzeylerinin iyi olması</li> <li>➤ Toplumda dezavantajlı bireylere yönelik farkındalığın yükselmesi</li> <li>➤ Velilerin genel olarak eğitime önem vermemesi</li> <li>➤ Okulda yabancı uyruklu öğrencilerin fazla olması.</li> <li>➤ Veli gelir durumunun düşük olması nedeniyle öğrencilerde yetersiz beslenme problemi olması</li> <li>➤ Velilerin akademik başarı beklentilerinin olmaması / yüksek olması</li> <li>➤ Toplumsal olarak meslek liselerine yönelik bakış açısının pozitif yönde değişmesi</li> </ul>	<ul style="list-style-type: none"> <li>➤ Tüm sınıflarımızda etkileşimli tahta olması</li> <li>➤ Güvenlik kameralarının tam olması / eksik olması</li> <li>➤ Öğretmenlerin dijital yeterliliklerinin iyi düzeyde olması</li> <li>➤ Okulumuzda fiber internet alt yapısının olmaması</li> <li>➤ Öğrencilerde artan dijital bağımlılık</li> <li>➤ Öğrencilerin dijital yeterliliklerinin iyi olması</li> </ul>
<p><b>Çevresel Etkenler</b></p> <ul style="list-style-type: none"> <li>● Hava ve su kirlenmesi,</li> <li>● Toprak yapısı,</li> <li>● Bitki örtüsü,</li> <li>● Doğal kaynakların korunması için yapılan çalışmalar,</li> <li>● Çevrede yoğunluk gösteren hastalıklar,</li> </ul> <p><b>Örnek:</b></p> <ul style="list-style-type: none"> <li>➤ İlimizin deprem bölgesinde olması</li> <li>➤ Okulumuzun ulaşımının kolay olması</li> <li>➤ Okulumuzun çevresinin yeşillik alanının geniş olması</li> <li>➤ İlimizde kış mevsiminin yumuşak geçmesi</li> <li>➤ İlimizde yaz mevsiminin erken başlaması</li> </ul>	

## 2.9. GZFT Analizi

Okulumuzun temel istatistiklerinde verilen okul künyesi, çalışan bilgileri, bina bilgileri, teknolojik kaynak bilgileri ve gelir gider bilgileri ile paydaş anketleri sonucunda ortaya çıkan sorun ve gelişime açık alanlar iç ve dış faktör olarak değerlendirilerek GZFT tablosunda belirtilmiştir. Dolayısıyla olguyu belirten istatistikler ile algıyı ölçen anketlerden çıkan sonuçlar tek bir analizde birleştirilmiştir.

Kurumun güçlü ve zayıf yönleri donanım, malzeme, çalışan, iş yapma becerisi, kurumsal iletişim gibi çok çeşitli alanlarda kendisinden kaynaklı olan güçlülükleri ve zayıflıkları ifade etmektedir ve ayrımda temel olarak okul müdürü/müdürlüğü kapsamında bakılarak iç faktör ve dış faktör ayrımı yapılmıştır.

Tablo 41: GZFT Listesi

**İçsel Faktörler****Tablo-12: Güçlü Yönler**

Öğrenciler	Taşınmalı eğitimin olmaması güçlü yönümüzdür.
Çalışanlar	Genç ve tecrübeli öğretmenlerin uyumlu çalışması ve sirkülasyonun az olması
Veliler	Okul-Aile birliğinin kurumsallaşmış yapıda olması
Bina ve Yerleşke	Yerleşkenin ilçe merkezinde ve kurumlara yakın olması
Donanım	Yeterli teknolojik alt yapıya sahip olması
Bütçe	Hayırseverlerin okula yeterli yardımda bulunması
Yönetim Süreçleri	Yönetici sayısının yeterli olması
İletişim Süreçleri	Paydaşlarla iletişimin güçlü olması

**Tablo -13 : Zayıf Yönler**

Öğrenciler	Mevsimlik öğrencilerin sirkülasyonu
Çalışanlar	Çalışanların okul tarafından belirlenememesi
Veliler	Ailenin öğrenciyle ilgilenmemesi, onu takip etmemesi
Bina ve Yerleşke	Üç okulun bir arada olması Özellikle İlkokul ve ortaokul öğrencilerinin aynı binada olması
Donanım	Fiziki donanım yetersizlikleri
Bütçe	Yeterli bütçenin oluşturulmasında zorluk çekilmesi
Yönetim Süreçleri	
İletişim Süreçleri	Mezunlar ile ilişkilerin yetersizliği

**Dışsal Faktörler****Tablo -14 :Fırsatlar**

Politik	Üst yöneticiler, çevre eğitim kurumları ile sivil toplum kuruluşları arasında iyi ilişkilerin olması
Ekonomik	Duyarlı hayırseverlerin bulunması
Sosyolojik	Okulun merkezde yer alması ve yerleşim yerinin gelişime açık olması

Teknolojik	FATİH Projesi kapsamında teknolojik alt yapımızın kurulu olması
Mevzuat-Yasal	Eğitim faaliyetleri için yeterli esnekliği taşıması
Ekolojik	Okul Aile Birliği ile yönetici ve öğretmenlerin işbirliği içinde çalışıyor olmaları

**Tablo -15 :Tehditler**

Politik	
Ekonomik	Farklı sektörlerin ve iş olanaklarının olmaması velilerin ekonomik durumunun çok iyi olmaması
Sosyolojik	Örf, adet, gelenek ve göreneklere, toplumsal değerlere bağlılığın azalması
Teknolojik	Medyanın (Özellikle TV Dizileri ve Magazin programlarının) öğrenciler üzerindeki olumsuz etkilerinin bulunması
Mevzuat-Yasal	Öğretmenlerin kendilerini güvende hissetmemeleri
Ekolojik	Ailelerin çocuk yetiştirmede beklenen düzeyde olmaması

## 2.10. Tespit ve İhtiyaçların Belirlenmesi

Tablo 37: Tespit ve İhtiyaçlar Tablosu

Durum Analizi Aşamaları	Tespitler	İhtiyaçlar
Uygulanmakta Olan Stratejik Planın Değerlendirilmesi	İzleme ve değerlendirme çalışmalarında eksiklikler saptanmıştır.	İzleme ve değerlendirme için etkin bir sistem kurulması
Paydaş Analizi	Aileler ile iletişim ve iş birliği yetersizdir.	Aileler ile ilişkileri güçlendirecek bir ekosistemin kurulması
Okul İçi Analiz	Öğrencilerin öğrenme stilleri arasında en yüksek yüzde (%80) sosyal öğrenmedir.	İş birlikçi öğretim tekniklerine ağırlık verilmesi

## 3.GELECEĐE BAKIŐ

### 3.1.Misyonumuz

*Kendine güvenen, başkalarına güven veren, bilgili, üretici, araŐtırmacı, sorumluluk duygusu gelişmiş, ülke menfaatlerini her Őeyden üstün tutan, demokratik davranıŐlara sahip insanlar*

### 3.2.Vizyonumuz

*Her gün daha iyiye ulaşmak için çalışmak. Bugünün dünden, yarının bugünden daha üstün olması için gayret etmek.*

### 3.3.Temel Deęerlerimiz

#### İlkelerimiz

- \* Dürüstlük
- \* Çalışkanlık
- \* Adil Olmak
- \* Hukukun Üstünlüęü
- \* Sevgi
- \* Saygı
- \* Hoşgörü

#### DEęERLERİMİZ

- Türkçeyi doğru ve etkili biçimde kullanabilen öğrenciler yetiştirmeye çalışırız.
- Katılımcı yönetim anlayışı ve işbirliğine dayalı çalışma kültürünü esas almaya çalışırız.
- Başarının; ekip çalışması ve ödüllendirme ile artacağına inanırız.
- Okul ortamında “ben” değil, “BİZ” anlayışını benimseriz.
- Öğrencilerimizin, öğrenmeyi öğrenmesini sağlarız.
- Öğrencilerimiz bütün çalışmalarımızın odak noktasıdır ve amaçlarımıza temel oluşturur.
- Öğretmen-öğrenci ilişkisinde saygı, sevgi ve güveni temel ilke sayarız.

- Çağın, gelişim ihtiyaçlarını karşılayabilmek için sürekli değişim ve yenilenmenin gerekliliğine inanırız.
- Öğrencilerimizin kişiliklerine değer verir, düşüncelerine saygı duyar, onları koruyup gözetiriz.
- Öğrencilerimizin başarısını artırmak için karşılıklı olarak sorumluluklar alır ve verimli bir şekilde çalışırız.
- Öğrencilerimizi etkin kılmak için, öğrenci merkezli eğitimi esas alırız.
- Olaylara bilimsel ve eleştirel bakmasını bilen; okuyan, araştıran, kendini sorgulayan ve geliştiren bireyler yetiştiririz.

**Tablo 38: Amaç ve Hedefler Tablosu**

**Tablo 14 Stratejik Amaçlar, Hedefler**

<b>AMAÇ 1 (A1)</b>	<b>Öğrencilerin eğitim öğretime etkin katılımlarıyla donanımlı olarak bir üst öğrenime geçişi sağlanacaktır.</b>
<b>Hedef 1.1 (H1.1)</b>	Öğrenme kayıpları önleyici çalışmalar yapılarak azaltılacaktır.
<b>AMAÇ 2 (A2)</b>	<b>Temel eğitimde öğrencilerin kaliteli eğitime erişimleri fırsat eşitliği temelinde artırılarak bilişsel, duyuşsal ve fiziksel olarak çok yönlü gelişimleri sağlanacak ve temel hayat becerilerini edinmiş öğrenciler yetiştirilecektir.</b>
<b>Hedef 2.1 (H2.1)</b>	Öğrencilerin bilimsel, kültürel, sanatsal, sportif ve toplum hizmeti alanlarında ders dışı etkinliklere katılım oranı artırılacaktır.
<b>AMAÇ 3 (A3)</b>	<b>Öğrencilere medeniyetimizin ve insanlığın ortak değerleriyle çağın gereklerine uygun bilgi, beceri, tutum ve davranışlar kazandırılacaktır.</b>
<b>Hedef 3.1 (H3.1)</b>	Öğrencilere evrensel değerler, sağlıklı yaşam ve çevre bilinci duyarlılığı kazandırılacaktır.

<b>AMAÇ (A1)</b>	<b>Öğrencilerin eğitim öğretime etkin katılımlarıyla donanımlı olarak bir üst öğrenime geçişi sağlanacaktır.</b>								
<b>HEDEF (H1.1)</b>	Öğrenme kayıpları önleyici çalışmalar yapılarak azaltılacaktır.								
<b>Performans Göstergesi (PG)</b>	<b>Hedefe Etkisi (%)</b>	<b>Başlangıç Değeri (2023)</b>	<b>2024</b>	<b>2025</b>	<b>2026</b>	<b>2027</b>	<b>2028</b>	<b>İzleme Sıklığı</b>	<b>Raporlama Sıklığı</b>
<b>PG 1.1.1 Bir eğitim ve öğretim yılında destekleme ve yetiştirme kurslarına (DYK) kayıt yaptıran öğrenci oranı (%)</b>	%20	%75	%77	%80	%82	%85	%87	6 AY	6 AY
<b>PG 1.1.2 Destekleme ve yetiştirme kurslarına (DYK) kayıt yaptıranların kursları tamamlama oranı</b>	%20	%90	%90	%95	%95	%95	%100	6 AY	6 AY
<b>PG.1.1.3. 20 gün ve üzeri özürsüz devamsızlık yapan öğrenci oranı (%)</b>	%20	%12	%10	%9	%8	%7	%6	6 AY	6 AY
<b>PG.1.1.4. 20 gün ve üzeri özürlü devamsızlık yapan öğrenci oranı (%)</b>	%20	%20	%15	%12	%10	%8	%6	6 AY	6 AY
<b>PG 1.1.5 Öğrenci başına okunan kitap sayısı</b>	20	25	27	30	33	35	40	6 AY	6 AY
<b>KOORDİNATÖR BİRİM</b>	Okullarda Kurulan DYK Komisyonları								
<b>İŞ BİRLİĞİ YAPILACAK BİRİM(LER)</b>	Öğretmenler Kurulu, Zümre Öğretmenler Kurulu								
<b>RİSKLER</b>	Salgın hastalıklar nedeniyle öğrencilerin ara devamsızlık yapması Eş zamanlı yapılan sınavlarda, öğrencilerin raporlu, izinli vb. olması								



<b>STRATEJİLER</b>	<p>S1 Öğrencilerin kazanım eksiklikleri tespit edilerek destekleme ve yetiştirme kurslarıyla akademik yeterliklerinin artırılması sağlanacaktır.</p> <p>S2 Okul kütüphanesi zenginleştirilecek, öğrencilerin kitap okumasını teşvik edecek etkinlikler düzenlenecektir.</p> <p>S3 Öğrencilerin yerel, ulusal ve uluslararası proje ve yarışmalara katılmaları teşvik edilecektir.</p> <p>S4 Öğrencilerin ortaokul 5.sınıflarda yabancı dil ağırlıklı eğitim almaları sağlanacaktır.</p> <p>S5 Öğrencilerin devamsızlık nedenleri tespit edilerek devamsızlığa neden olan etmenler giderilecektir.</p>
<b>MALİYET TAHMİNİ</b>	15000
<b>TESPİTLER</b>	<p>Öğrencilerin ara devamsızlık yapmaları, DYK kurslarının verimliliğini azaltmaktadır.</p> <p>DYK Tam Kapsam Değerlendirme Sınavları için belirli miktarda kaynak gerekmektedir.</p>
<b>İHTİYAÇLAR</b>	<p>DYK kurs içeriklerinin öğrencilerin ihtiyaçları doğrultusunda belirlenmesi</p> <p>Devamsızlık yapan öğrencilerin velilerine yönelik yasal süreçlerin işletilmesi</p> <p>Tam Kapsam Değerlendirme Sınavları için maddi kaynak temin etme gücü</p>

<b>AMAÇ (A2)</b>	<b>Temel eğitimde öğrencilerin kaliteli eğitime erişimleri fırsat eşitliği temelinde artırılarak bilişsel, duyuşsal ve fiziksel olarak çok yönlü gelişimleri sağlanacak ve temel hayat becerilerini edinmiş öğrenciler yetiştirilecektir.</b>								
<b>HEDEF (H2.1)</b>	Öğrencilerin bilimsel, kültürel, sanatsal, sportif ve toplum hizmeti alanlarında ders dışı etkinliklere katılım oranı artırılabacaktır.								
<b>Performans Göstergesi (PG)</b>	<b>Hedefe Etkisi (%)</b>	<b>Başlangıç Değeri (2023)</b>	<b>2024</b>	<b>2025</b>	<b>2026</b>	<b>2027</b>	<b>2028</b>	<b>İzleme Sıklığı</b>	<b>Raporlama Sıklığı</b>
<b>PG.2.1.1 Okulda bir eğitim ve öğretim döneminde bilimsel, kültürel, sanatsal ve sportif alanlarda en az bir faaliyete katılan öğrenci oranı (%)</b>	%25	%60	%65	%70	%75	%80	%85	6 AY	6 AY
<b>PG.2.1.2 Bir eğitim ve öğretim yılında en az iki sosyal sorumluluk ve toplum hizmeti çalışmalarına katılan öğrenci oranı (%)</b>	%25	%65	%70	%72	%75	%80	%85	6 AY	6 AY
<b>PG.2.1.3 Bir eğitim ve öğretim yılında yerel, ulusal ve uluslararası proje, yarışma vb. etkinliklere katılan öğrenci oranı (%)</b>	%25	%30	%35	%40	%45	%50	%55	6 AY	6 AY
<b>PG.2.1.4 Okulda bir eğitim ve öğretim yılında geleneksel çocuk oyunları alt başlığında en az bir faaliyete katılan öğrenci oranı (%)</b>	%25	%75	%80	%85	%90	%95	%100	6 AY	6 AY
<b>KOORDİNATÖR BİRİM</b>	Öğretmenler Kurulu								

<b>İŞ BİRLİĞİ YAPILACAK BİRİM(LER)</b>	Okul Aile Birliği
<b>RİSKLER</b>	<p>Etkinlikler için maddi destek ve işbirliği sağlanamaması</p> <p>Okul bahçelerinin genellikle betonarme zeminden oluşması</p> <p>İlçeler arasında mevcut mesafenin uzak olması</p> <p>Proje tabanlı çalışmaların belirli (odak) hedef kitleye yönelik hazırlanmaması, geneli kapsamaması</p> <p>Re'sen uygulanan tekrar niteliğindeki proje çalışmaları</p>
<b>STRATEJİLER</b>	<p>S1 Her bir öğrencinin bir kulüp faaliyetinde aktif olarak yer alması sağlanarak kulüp faaliyetlerinin etkinliği artırılabilecektir.</p> <p>S2 Öğrencilerin seviyelerine uygun olarak toplumsal sorunların çözümüne katkı sağlamak ve farkındalık oluşturmak amacıyla afet ve acil durum, çevre, eğitim, spor, kültür ve turizm, sağlık ve sosyal hizmetler alanlarında toplum hizmeti faaliyetlerine katılımları artırılabilecektir.</p> <p>S3 Okul bünyesinde yarışmalar düzenlenecektir.</p> <p>S4 Diğer kurum ve kuruluşlarla iş birliği içerisinde yürütülen bilimsel, sosyal, kültürel, sanatsal ve sportif alanlardaki faaliyetler artırılabilecektir.</p> <p>S5 Öğrenci seviyesi ve öğretim programı kazanımlarına uygun olarak geleneksel çocuk oyunları ders içi etkinliklerde kullanılacaktır.</p>
<b>MALİYET TAHMİNİ</b>	17500
<b>TESPİTLER</b>	<p>Bilimsel, kültürel, sanatsal ve sportif faaliyetler için maddi kaynak ve materyal gereksinimi bulunmaktadır.</p> <p>Niteliksel açıdan işbirliği yapılacak kurum sayısı yeterli değildir.</p> <p>Belirlenmiş programı olan ve süreç odaklı ve ulusal veya uluslararası çalışmalara yeterli düzeyde katılımcı sağlanamamaktadır.</p>

	<p>Yürütülen her çalışma “proje” olarak adlandırılmakta, önyargılara sebep olmaktadır.</p> <p>Proje tabanlı çalışmaların çoğunluğu odak hedef kitleye hitap etmemekte, tüm gurupları kapsamaktadır.</p> <p>Okullarda yürütülen çalışmalara benzerliği bulunan ve re’sen yürütülen proje çalışmaları tekrar niteliğinde olduğundan emek ve zaman kaybına neden olmakta, proje çalışmalarına katılımında gönüllülüğü azaltmaktadır.</p> <p>Bakanlık, il, ilçe düzeyinde uygulanan proje tabanlı çalışmaların çoğunluğunun “ihtiyaç analizi” yapılmaksızın uygulanması, proje çalışmaları sonucunda “etki analizi” yapılmaması</p>
<b>İHTİYAÇLAR</b>	<p>Bilimsel, kültürel, sanatsal ve sportif faaliyetler için maddi kaynak sağlanması</p> <p>Proje tabanlı çalışmalardan önce ihtiyaç analizi, çalışma sonrasında etki analizi yapılması</p> <p>Proje çalışması katılımcılarının, çalışmalar öncesinde hazırlık, amaç-hedef belirleme stratejileri, risk değerlendirmesi, uygulama, izleme-değerlendirme vb. süreçler ve ilgili kavramlar hakkında bilgi edinmesi</p>

<b>AMAÇ (A3)</b>	<b>Öğrencilere medeniyetimizin ve insanlığın ortak değerleriyle çağın gereklerine uygun bilgi, beceri, tutum ve davranışlar kazandırılacaktır.</b>								
<b>HEDEF (H3.1)</b>	Öğrencilere evrensel değerler, sağlıklı yaşam ve çevre bilinci duyarlılığı kazandırılacaktır.								
<b>Performans Göstergesi (PG)</b>	<b>Hedefe Etkisi (%)</b>	<b>Başlangıç Değeri (2023)</b>	<b>2024</b>	<b>2025</b>	<b>2026</b>	<b>2027</b>	<b>2028</b>	<b>İzleme Sıklığı</b>	<b>Raporlama Sıklığı</b>
<b>PG.3.1.1 Sağlıklı ve dengeli beslenme ile ilgili eğitim verilen öğrenci oranı</b>	%25	%75	%80	%85	%90	%95	%100	6 AY	6 AY

<b>PG.3.1.2 Çevre bilinci, nezaket kuralları ile ilgili eğitim verilen öğrenci oranı</b>	%25	%75	%80	%85	%90	%95	%100	6 AY	6 AY
<b>PG.3.1.3 Nezaket kuralları ile ilgili eğitim verilen öğrenci oranı</b>	%25	%80	%80	%85	%90	%95	%100	6 AY	6 AY
<b>PG 3.1.4 Akran zorbalığı ve siber zorbalıkla ilgili konularda eğitim verilen öğrenci oranı</b>	%25	%85	%85	%88	%90	%95	%100	6 AY	6 AY
<b>KOORDİNATÖR BİRİM</b>	Öğretmenler Kurulu								
<b>İŞ BİRLİĞİ YAPILACAK BİRİM(LER)</b>	Zümre Öğretmenler Kurulu								
<b>RİSKLER</b>	Ebeveyn tutumlarının destekleyici nitelikte olmaması Dijital çevresel uyaranlar, dijital bağımlılığı artıran unsurların fazlalığı								
<b>STRATEJİLER</b>	S1 Öğrencilere sağlıklı ve dengeli beslenmelerine yönelik bilgilendirme eğitimleri ve etkinlikler yapılacaktır. S2 Öğrencilere, nezaket ve görgü kuralları konusunda eğitimler verilerek konuya ilişkin etkinlikler düzenlenecektir. S3 Halk Eğitim Merkezleri ile işbirliği yapılarak ebeveynlerin çocuk gelişimi alanındaki bilgi ve becerileri								

	geliştirilecektir.
<b>MALİYET TAHMİNİ</b>	15000
<b>TESPİTLER</b>	<p>Öğrencilerin okuma alışkanlığı kazanmalarını engelleyecek düzeyde dijital uyaran bulunması</p> <p>Okuma alışkanlığı kazandırma sürecinde edinilen kazanımlarla ebeveyn tutumlarının tutarlı olmaması</p> <p>Nezaket kuralları ve çevre bilinci kazandırma sürecinde edinilen kazanımlarla ebeveyn tutumlarının tutarlı olmaması</p> <p>Ebeveynler tarafından, davranışsal kazanımların yalnızca okulda uyulması gereken kurallar olarak algılanması</p> <p>Ebeveynlerin çocuk yetiştirme konusundaki yanlış tutumlarında ısrarcı olması, anne-baba eğitimleri konusundaki gereksinimlerini gözardı etmesi</p>
<b>İHTİYAÇLAR</b>	<p>Halk Eğitim Merkezleri Çocuk Gelişimi ve Eğitimi alanına uygun olarak “Anne ve Çocuk Sağlığı, Çocukla İletişim, Çocuk Hakları Mevzuatı, Çocuklarda Duygu ve Davranış, Çocukta Temel İhtiyaçlar, Çocuklarda Uyum Problemi, Eğitimde Oyun Etkinlikleri, Okul Çağı Çocuğunda Beslenme, Özel Eğitim İhtiyacı Olan Bireyler İçin İletişim, Çocuklar İçin Dramatik Etkinlikler, Erken Çocukluk Dönemi Eğitimleri” ve benzeri konularda Bakanlık destekli ve yönlendirmeli yaygın eğitim kursları düzenlenmelidir.</p>

## . Maliyetlendirme

Tahmini Kaynaklar Analizinden yararlanılarak kurumumuzun 5 yıllık hedeflerine ulařılabilmesi için planlanan faaliyetlerin Tahmini Maliyet Analizi yapılmıřtır.

**Tablo 15 Tahmini Maliyetler (TL)**

<b>Hedefler</b>	<b>2024</b>	<b>2025</b>	<b>2026</b>	<b>2027</b>	<b>2028</b>	<b>Toplam Maliyet</b>
<b>A1</b>	<b>2000 TL</b>	<b>2500 TL</b>	<b>3000 TL</b>	<b>3500 TL</b>	<b>4000 TL</b>	<b>15000 TL</b>
<b>H1.1</b>	<b>2000 TL</b>	<b>2500 TL</b>	<b>3000 TL</b>	<b>3500 TL</b>	<b>4000 TL</b>	<b>15000 TL</b>
<b>A2</b>	<b>2500 TL</b>	<b>3000 TL</b>	<b>3500 TL</b>	<b>4000 TL</b>	<b>4500 TL</b>	<b>17500 TL</b>
<b>H2.1</b>	<b>2500 TL</b>	<b>3000 TL</b>	<b>3500 TL</b>	<b>4000 TL</b>	<b>4500 TL</b>	<b>17500 TL</b>
<b>A3</b>	<b>2000 TL</b>	<b>2500 TL</b>	<b>3000 TL</b>	<b>3500 TL</b>	<b>4000 TL</b>	<b>15000 TL</b>
<b>H3.1</b>	<b>2000 TL</b>	<b>2500 TL</b>	<b>3000 TL</b>	<b>3500 TL</b>	<b>4000 TL</b>	<b>15000 TL</b>
<b>TOPLAM</b>	<b>6500 TL</b>	<b>8000 TL</b>	<b>9500 TL</b>	<b>11000 TL</b>	<b>12500 TL</b>	<b>47500 TL</b>

## 5. İZLEME VE DEĞERLENDİRME

Okulumuz Stratejik Planı izleme ve değerlendirme çalışmalarında 5 yıllık Stratejik Planın izlenmesi ve 1 yıllık gelişim planının izlenmesi olarak ikili bir ayrıma gidilecektir. Stratejik planın izlenmesinde 6 aylık dönemlerde izleme yapılacak denetim birimleri, il millî eğitim müdürlüğü ve Bakanlık denetim ve kontrollerine hazır halde tutulacaktır. Yıllık planın uygulanmasında yürütme ekipleri ve eylem sorumlularıyla aylık ilerleme toplantıları yapılacaktır. Toplantıda bir önceki ayda yapılanlar ve bir sonraki ayda yapılacaklar görüşülüp karara bağlanacaktır. 2024-2028 yıllara göre faaliyet raporları (Haziran-Temmuz) hazırlanarak İl / İlçe Milli Eğitim Müdürlüğü Strateji Geliştirme Hizmetleri Şube Müdürlüğüne gönderilmek üzere hazır tutulacaktır.






**Tablo 16 Strateji Geliştirme Kurulu**

SIRA	ADI-SOYADI	GÖREVİ	KURULDAKİ GÖREVİ
1	Ramazan SİPAHİ	Okul Müdürü	Başkan
2	Süleyman KAAN	Müdür Yardımcısı	Üye
3	Dilara MAHSERECİ	Öğretmen	Üye
4	Makbule KAYACAN	Okul Aile Birliği Başkanı	Üye
5	Ayşegül ÇETİN	Yönetim Kurulu Üyesi	Üye


**Tablo 17 Stratejik Planlama Ekibi**

SIRA	ADI-SOYADI	GÖREVİ	EKİPTEKİ GÖREVİ
1	Süleyman KAAN	Müdür Yardımcısı	Başkan
2	Çisem KUNDUZ	Öğretmen	Üye
3	Selma ATAY	Öğretmen	Üye
4	Şerife BAŞARAN	Öğretmen	Üye
5	Ayşen DEMİREL YURTSEVEN	Öğretmen	Üye


## İMZA SİRKÜSÜ



Ramazan SİPAHİ  
Okul Müdürü



Süleyman KAAAN  
Müdür Yardımcısı



Dilara MAHSERECİ  
Rehber Öğretmen



Makbule KAYACAN

Okul Aile Birliği Başkanı



Ayşegül ÇETİN

Okul Aile Birliği Üyesi



Çisem KUNDUZ

Matematik Öğretmeni



Ali USLU

Bilişim Teknolojileri Öğretmeni



Selma AYAY

Türkçe Öğretmeni



Ayşen DEMİREL YURTSEVEN

Fen Bilgisi Öğretmeni